



2018

RAPPORT DES ACTIVITÉS

TABLE DES MATIÈRES

1.0	MISSION	3
2.0	ORGANIGRAMME	4
3.0	TERRITOIRE CAMPIVALLENSIEN	5
3.1	TERRITOIRE DES DEUX CASERNES D'INCENDIE SELON LES SECTEURS DE COUVERTURE	5
3.2	PRÉSENTATION DES DEUX CASERNES	6
4.0	INCENDIES ET CONSÉQUENCES	7
4.1	NOMBRE D'INCENDIES DE BÂTIMENTS ET TAUX D'INCENDIE	7
4.2	TAUX DE PERTES PAR HABITANT	7
4.3	DÉCÈS ET BLESSÉS	8
4.4	LES INCENDIES MAJEURS (100 000 \$ ET PLUS EN PERTES MATÉRIELLES)	8
5.0	INCENDIES DE BÂTIMENTS	9
5.1	LES INCENDIES DE BÂTIMENTS SELON LA SOURCE DE CHALEUR ET L'ORIGINE	9
6.0	INTERVENTIONS GÉNÉRALES	10
6.1	LES TYPES D'INTERVENTION	11
6.2	LES ENTRAIDES	12
6.2	BILAN DES INTERVENTIONS 2014 À 2018	13
6.3	LES INTERVENTIONS PAR DISTRICT	13
7.0	PRÉVENTION	14
7.1	COMPILATION DES ACTIVITÉS DE PRÉVENTION	14
7.2	AMÉLIORATION DU PROGRAMME SECOURS ADAPTÉ	15
7.3	DEUXIÈME ÉDITION DE LA JOURNÉE PORTES OUVERTES	15

1.0 MISSION

Afin de mieux répondre aux besoins des citoyens et de poursuivre l'évolution du Service avec la vision projetée, le Service de sécurité incendie s'est donné la mission suivante:

« Intervenir sur le territoire de la municipalité par des actions permettant de sauvegarder la vie des citoyens, protéger leurs biens et préserver l'environnement. »

En effet, l'atteinte de cette mission se fera en procédant au sauvetage des personnes en détresse, en effectuant la lutte contre les incendies, en établissant des programmes de prévention des incendies et d'éducation du public ainsi qu'en intervenant dans les situations où la sécurité des citoyens est menacée.

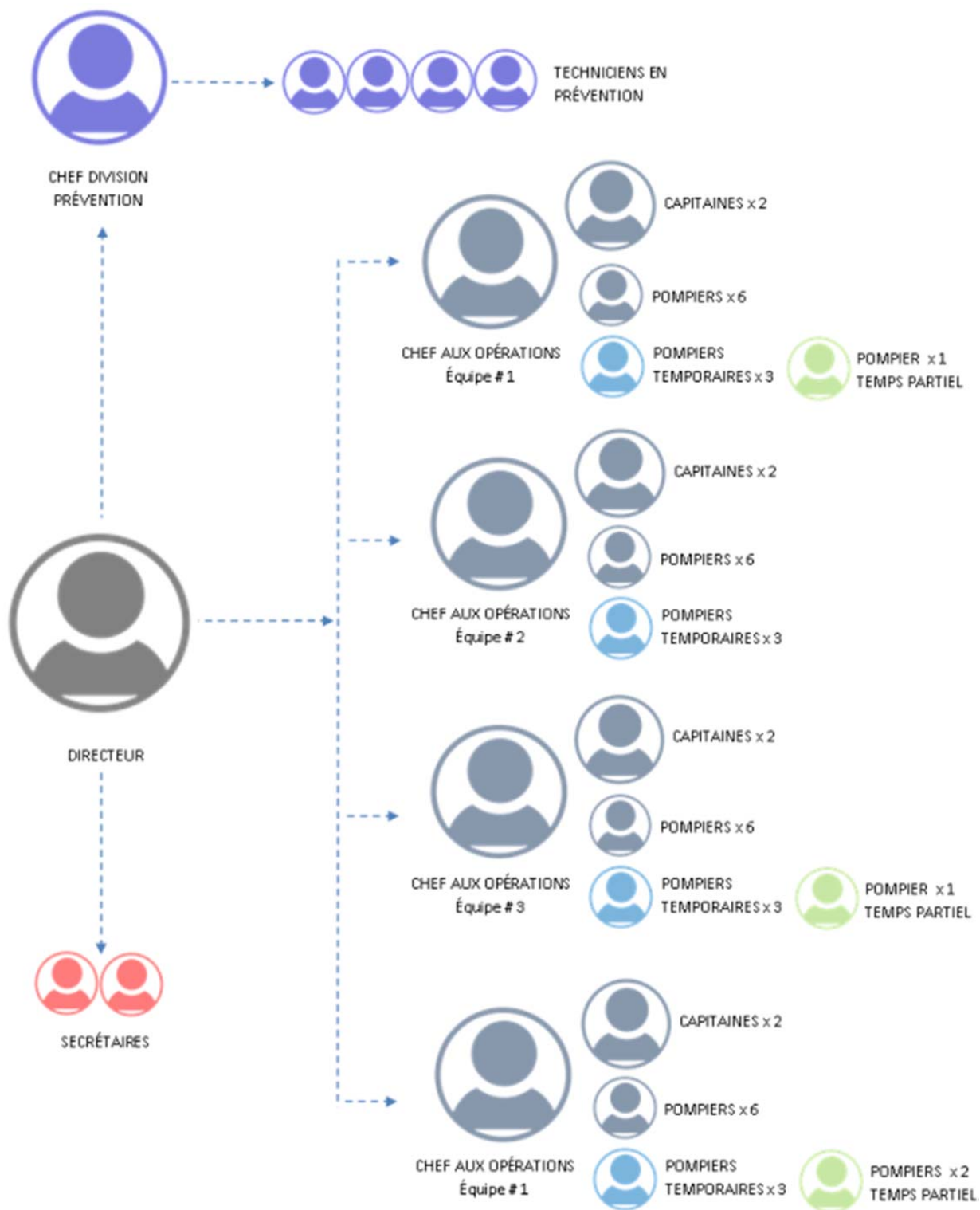
Que ce soit par nos interventions d'urgence ou par nos activités de prévention et d'éducation, notre personnel se dévoue à la protection et à la sécurité de nos citoyennes et citoyens. Soucieux de toujours bien desservir notre population, c'est dans cet esprit que notre service ne cesse de se développer.

Enfin, rappelons-nous que la meilleure façon de combattre les incendies sera toujours de les prévenir, *soyons vigilants!*



Michel Ménard, *MAP, TPI, CFO*
Directeur

2.0 ORGANIGRAMME



3.0 TERRITOIRE CAMPIVALLENSIEN

3.1 Territoire des deux casernes d'incendie selon les secteurs de couverture

La Ville de Salaberry-de-Valleyfield comptait en 2018, 41 701 habitants. Sur son territoire de 101 km², il y a deux casernes incendie dont en voici l'emplacement et la délimitation.



Légende :

District 1 : Grande-Île

District 2 : Nitro

District 3 : Georges-Leduc

District 4 : Champlain

District 5 : La Baie

District 6 : Robert-Cauchon

District 7 : Jules Léger

District 8 : Saint-Timothée

Caserne 1 : Paul-Marleau

Caserne 2 : Roma-Bougie

3.2 Présentation des deux casernes

Caserne : Paul-Marleau

736, boulevard du Havre
Salaberry-de-Valleyfield (Québec) J6S 1W1

Établissement où sont centralisés l'état-major et l'unité de prévention du Service. Cette caserne protège l'ensemble du territoire de la Ville avec 6 intervenants.



Des unités d'intervention dans chaque caserne

Chaque caserne est munie de divers véhicules d'intervention : autopompe, citerne, unité de secours, embarcation nautique et tout un arsenal d'équipements pour faire face aux diverses situations auxquelles les pompiers sont appelés à intervenir.



Caserne : Roma-Bougie

5005, boulevard Hébert
Salaberry-de-Valleyfield (Québec) J6S 6C2

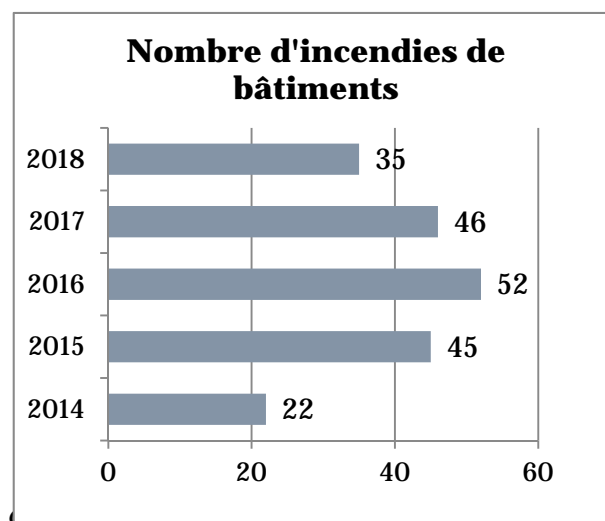
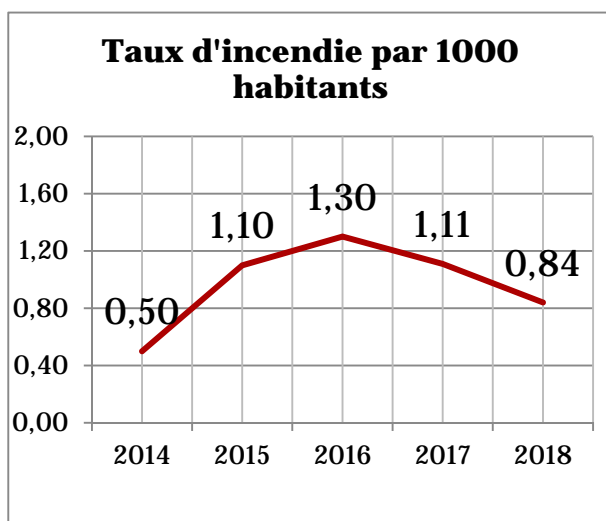
La caserne incendie Roma-Bougie protège l'ensemble du territoire de la Ville avec 4 intervenants.



4.0 INCENDIES ET CONSÉQUENCES

Le nombre d'incendies de bâtiment a connu un léger recul en 2018, abaissant ainsi le taux d'incendie par 1000 habitants à 0,84.

4.1 Nombre d'incendies de bâtiments et taux d'incendie



4.2 Taux de pertes par habitant¹

Tableau 1 - Taux de pertes par habitant causé par les incendies de bâtiments de 2014 à 2018

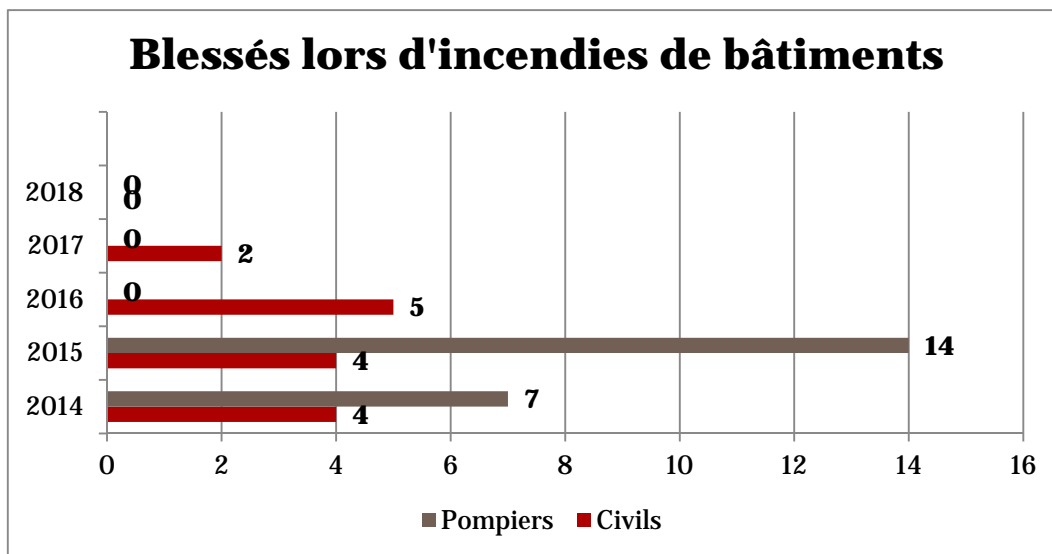
Année	Population	Pertes bâtiment et contenus	Taux de pertes
2018	41 701	1 430 950\$	34,31 \$
2017	41 578	993 770 \$	23,90 \$
2016	40 905	972 060 \$	23,76 \$
2015	40 890	3 967 950 \$	97,04 \$
2014	40 964	4 258 952 \$	103,97 \$

¹ Le taux de pertes est la valeur des pertes matérielles par habitant. Les données concernant les pertes et valeurs protégées proviennent du SSISV. Ces données prennent en compte la valeur des bâtiments et des contenus.

4.3 Décès et blessés

DÉCÈS
0

Aucun décès relié aux incendies de bâtiments **durant les cinq (5) dernières années.** ²



Graphique 3 – Blessés lors d'incendies de bâtiments

4.4 Les incendies majeurs (100 000 \$ et plus en pertes matérielles)



En 2018, malgré les 35 incendies de bâtiments, il y a eu seulement cinq (5) interventions avec des pertes matérielles de plus de 100 000 \$.

Avec dix (10) intervenants en devoir dans les deux (2) casernes, cela diminue considérablement le temps de réponse, ce qui explique en grande partie le taux d'efficacité.

Date de l'événement	Voie de circulation	District	Bâtiment	Contenu	Total perte
2018-11-05	173, avenue Mercier	8	70 000 \$	50 000 \$	120 000 \$
2018-07-10	18, rue Saint-Isidore	4	125 000 \$	35 000 \$	160 000 \$
2018-03-21	163, rue Saint-Laurent	8	100 000 \$	40 000 \$	140 000 \$
2018-03-02	2600, boul. Mgr-Langlois	4	250 000 \$	250 000 \$	500 000 \$
2018-01-31	83, rang Sainte-Marie Ouest	8	103 000 \$	75 000 \$	178 000 \$

Tableau 2 – Les incendies majeurs pour l'année 2018 (100 000 \$ et plus en pertes matérielles)

² Les données concernant les décès et blessés proviennent du SSISV. Les indications de décès et de blessés excluent toutes activités reliées aux accidents de la route.

5.0 INCENDIES DE BÂTIMENTS

5.1 Les incendies de bâtiments selon la source de chaleur et l'origine

En 2018, seulement trois (3) causes sur les trente-cinq (35) incendies de bâtiments ont été classées comme étant indéterminées. Quatre (4) dossiers ont été remis à la Sûreté du Québec aux fins d'enquête.

Causes d'incendie selon le DSI-2003		
110	Dossier transmis pour enquête	4
220	Contrôle inadéquat d'un feu à ciel ouvert	1
241	Soudage ou découpage d'origine autre que 15	2
242	Chalumeau à proximité d'un combustible	1
350	Contenant inadéquat	2
360	Huile de cuisson, graisse, cire surchauffée	2
430	Court-circuit électrique	5
490	Autre défaillance ou défectuosité mécanique ou électrique	4
499	Défaillance ou défectuosité mécanique ou électrique indéterminée	1
590	Autre défaut de conception, de construction ou d'installation	2
690	Autre mauvaise utilisation d'un équipement	1
790	Autre erreur humaine (distraction, personne endormie)	3
799	Erreur humaine indéterminée	2
990	Autre cause	2
999	Causes indéterminées (autres)	3
TOTAL		35

Tableau 3 – Causes probables pour l'année 2018 concernant les incendies de bâtiments seulement

6.0 INTERVENTIONS GÉNÉRALES

Cette section traite globalement de tous les types d'intervention de l'unité des opérations du Service de sécurité incendie de Salaberry-de-Valleyfield.

Il est intéressant de constater que depuis quelques années, les accidents routiers constituent le type d'appel le plus fréquent, soit presque 11 %.

De plus, tout ce qui concerne tous les appels liés à des systèmes d'alarme en fonction (quatre catégories regroupées)³ représente un peu plus de 21 % des appels.

En terminant, les feux à ciel ouvert, plainte de feu et /ou fumée conforme ou non, principalement en saison estivale, figurent au troisième rang avec environ 8 % des appels.



³ Avertisseur de fumée en fonction non relié à un système d'alarme (2,23 %)
Système d'alarme en opération (fumée, cuisson, poste manuel, etc.) (6,22 %)
Système d'alarme en opération (trouble, non déclenché par fumée) (8,80 %)
Système de gicleurs en opération (1 %)

6.1 Les types d'intervention

Cette section traite de tous les types d'intervention de l'unité opérations du SSISV. **Erreur ! Liaison incorrecte.**

Type d'appel	Nombre	%
Accident (routier, ferroviaire, aérien, navire de commerce)-31	91	10,68 %
Alarme incendie 10-03 avant l'arrivée sur les lieux-08	59	6,92 %
Appel non-fondé-41	25	2,93 %
Assistance à la police-03	5	0,59 %
Assistance aux ambulanciers-02	20	2,35 %
Assistance aux citoyens-04	23	2,70 %
Avertisseur de fumée en fonction non relié à un système d'alarme-42	19	2,23 %
Branche (s) sur fils électriques-33	18	2,11 %
Danger électrique-46	40	4,69 %
Désincarcération-40	18	2,11 %
Déversement, absorbant, estacades autres qu'accident routier-13	11	1,29 %
Entraide-01	26	3,05 %
Explosion suivi d'un incendie-28	2	0,23 %
Feu à ciel ouvert, plainte de feu et/ou fumée conforme ou non-23	70	8,22 %
Feu de bâtiment-16	20	2,35 %
Feu de broussaille, forêt, feuilles, champ)-20	26	3,05 %
Feu de cheminée (poêle à bois, foyer)-19	1	0,12 %
Feu de machinerie-45	2	0,23 %
Feu de rebuts (débris, bois, poubelle, conteneur)-14	29	3,40 %
Feu de véhicule (auto, camion, avion, train, bateau, moto)-18	9	1,06 %
Feu électrique-22	9	1,06 %
Feu/appareil de cuisson/Poêle, cuisinière-110	7	0,82 %
Fils dans la rue-34	11	1,29 %
Inondations, bris d'aqueduc ou dégât d'eau-09	21	2,46 %
Intervention matières dangereuses-38	2	0,23 %
Mesures préventives-37	7	0,82 %
Odeur inconnue ou suspecte / Odeur de fumé- 502	33	3,87 %
Personne prise dans un ascenseur-39	19	2,23 %
Plainte pour risque d'incendie-30	15	1,76 %
Présence et/ou alarme de monoxyde de carbone-27	9	1,06 %
Prévention sur lieu d'incident dangereux - périmètre de sécurité-36	3	0,35 %
Sauvetage en espace clos -11	1	0,12 %
Sauvetage en hauteur – 12	1	0,12 %
Sauvetage hors route	1	0,12 %
Sauvetage nautique-10	19	2,23 %
Secours lors de tempêtes de neige, vent, verglas -15	1	0,12 %
Senteur d'essence et/ou d'huile-26	1	0,12 %
Senteur et/ou fuite de gaz (naturel, propane ou autre)-25	26	3,05 %
Service non requis (autre appel qu'alarme incendie)-05	18	2,11 %
Système d'alarme en opération (fumée, cuisson, poste manuel, etc.)-06	53	6,22 %
Système d'alarme en opération (Trouble, non déclenché par fumée)-07	75	8,80 %
Système de gicleurs en opération-32	6	0,70 %
Total	852	100,00 %

Tableau 4 - Types d'intervention du SSISV pour l'année 2018

6.2 Les entraides

Plusieurs ententes ont été conclues ou modernisées, ces dernières années, avec les municipalités limitrophes.

Ces protocoles établissent les modalités pour l'organisation, entre les municipalités parties à l'entente, d'un service d'entraide mutuelle en cas d'incendie et d'intervention d'urgence.

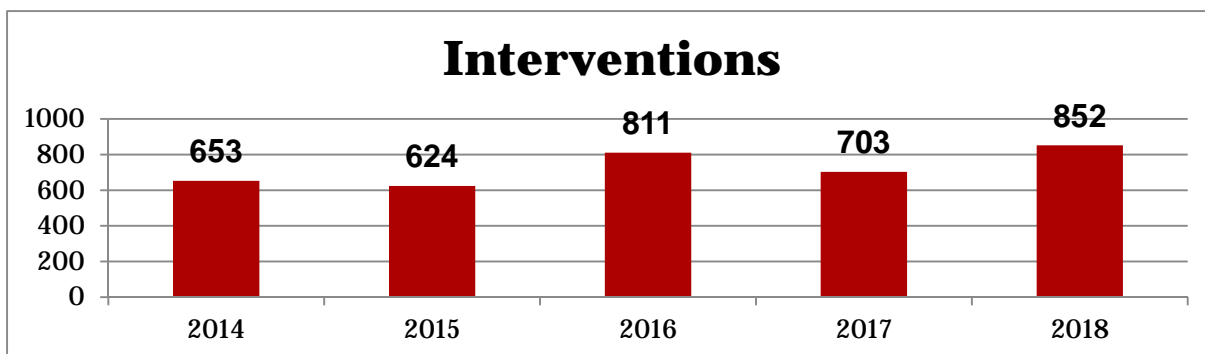
Le tableau suivant présente les demandes d'entraide auxquelles le service incendie de Salaberry-de-Valleyfield a répondu.

Ville en demande	Types d'appels	Nombre
Beauharnois	Feu bâtiment	5
	Nautiques	2
Coteau-du-Lac	Feu bâtiment	5
	Feu véhicule	4
Les Cèdres	Feu bâtiment	6
Les Coteaux	Feu bâtiment	2
Pointe des cascades	Feu d'herbe	1
Saint-Stanislas-de-Kostka	Désincarcération	1
Total		26

Tableau 5 – Demandes d'entraide en 2018



6.2 Bilan des interventions 2014 à 2018



Graphique 4 – Nombre d'interventions par année

6.3 Les interventions par district

District	1	2	3	4	5	6	7	8	Entraide	Nautique
2018	8,10 %	6,57 %	11,74 %	18,08 %	5,99 %	17,37 %	16,55 %	10,33 %	3,05 %	2,23 %
2017	8,68 %	5,41 %	12,38 %	19,49 %	4,98 %	18,21 %	15,36 %	12,80 %	1,56 %	1,14 %
2016	6,65 %	5,16 %	16,82 %	16,55 %	8,55 %	19,00 %	15,20 %	9,63 %	1,36 %	1,09 %
2015	6,74 %	4,65 %	13,00 %	14,93 %	7,70 %	22,95 %	12,84 %	13,48 %	1,28 %	2,41 %
2014	5,82 %	4,29 %	16,69 %	15,01 %	10,72 %	20,06 %	15,77 %	9,49 %	1,23 %	0,77 %

Tableau 6 – Les interventions par district – Incendie Source : Les données proviennent du SSISV

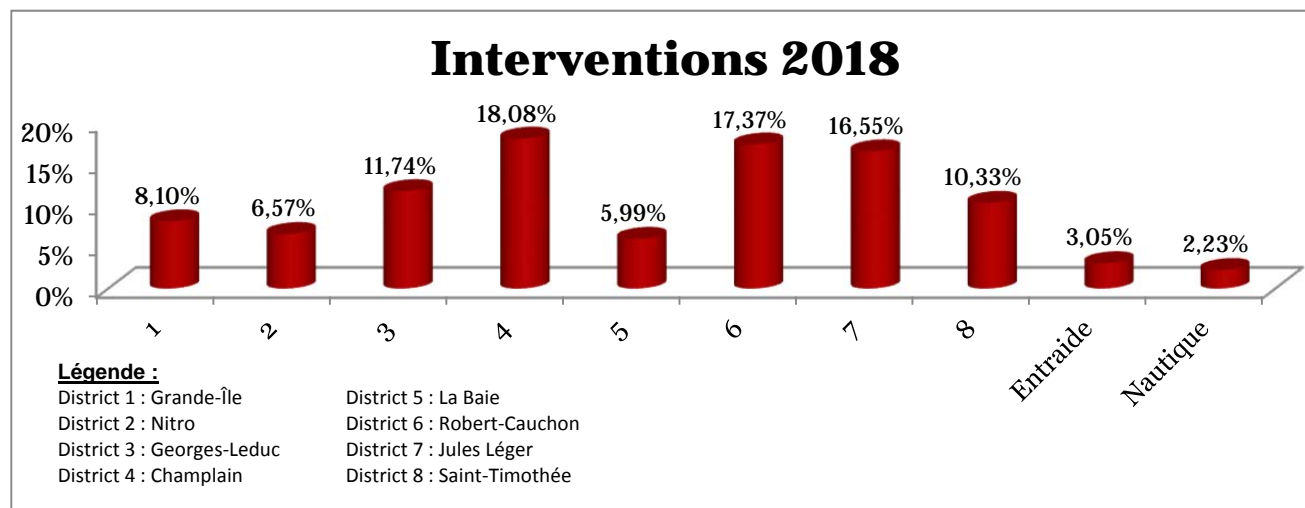
En 2018, les districts 4, 6, et 7 représentent 53,06 % des appels reçus au SSISV. Ces districts comptent, encore cette année, le plus grand nombre d'appels.

En analysant les données compilées, on constate que les accidents routiers sont responsables de 10,68 % des appels dans ces secteurs.

Ainsi, dans le district 3, il y a eu 20 accidents de la route, dont 9 sur le boulevard Mgr-Langlois.

Dans le district 6, il y a eu 19 accidents, dont 5 sur la rue Victoria.

Finalement, il y a eu 18 accidents, dans le district 8, dont 9 sur le boulevard Hébert.



Graphique 5 – Répartition des interventions par district

7.0 PRÉVENTION

Les activités de l'unité de prévention reposent sur plusieurs champs d'action. Entre autres, l'application du *Règlement 317 concernant la prévention des incendies*, adopté en novembre 2017, qui a permis d'effectuer des inspections sur l'ensemble du territoire campivallensien. Ce règlement a été abrogé en novembre 2018 et remplacé par le *Règlement 350*.

L'équipe de l'unité prévention n'était pas complète en 2018, quatre (4) techniciens en prévention incendie étaient présents, mais le poste de chef à l'unité prévention est devenu vacant en cours d'année. Un chef d'unité temporaire a été embauché pour la période de mai à la fin décembre 2018.

7.1 Compilation des activités de prévention

	Nombre
Activité de cour (légale)	1
Activité spéciale et événement municipal	2
Exercice d'évacuation	41
Feu extérieur	22
Formation et éducation (aux citoyens)	81
Information/renseignements	46
Inspection annuelle	36
Inspection risque moyen	29
Inspection risque élevé	96
Inspection risque très élevé	84
Inspection école	14
Inspection garderie / CPE	11
Inspection hôpital / Centre soins longue durée	1
Inspection résidence personnes âgées	20
Inspection maison hébergement (RTF)	4
Permis de brûlage	43
Permis de réunion (boisson temporaire)	33
Plainte et assistance	146
Plans d'intervention (réalisés par les opérations)	39
Publication et message	23
Remise de propriété	103
Syllogomanie	7
Visite de caserne	11
Visites résidentielles (réalisées par les opérations)	3156

Tableau 7- Nombre d'activités de prévention selon le type pour l'année 2018

7.2 Amélioration du programme Secours adapté

Le Programme de secours adaptés est un système de gestion informatisé des appels destiné à retrouver rapidement, lors de situations d'urgence, les personnes à domicile ne pouvant se déplacer seules et d'anticiper ainsi une assistance adaptée.

Ce système de gestion informatisé des appels permet au répartiteur de la centrale des communications 9-1-1 d'avoir accès à tous les renseignements pertinents lors d'appels à l'aide provenant des citoyens inscrits. Grâce à lui les divers intervenants (pompiers, policiers, ambulanciers) sont immédiatement informés de la localisation précise de la personne nécessitant une assistance particulière lors d'évacuation ainsi que des mesures spéciales à prendre selon les renseignements indiqués au dossier.

Le formulaire et les moyens de diffusion ont été entièrement revus afin de rejoindre plus de gens, le nombre d'inscriptions a été bonifié de près de 51 %.

En 2019, un suivi sera fait auprès des inscrits afin de valider leurs coordonnées et des efforts seront déployés afin de rejoindre plus d'utilisateurs par le biais des CLSC notamment.



7.3 Deuxième édition de la Journée portes ouvertes

Le 6 octobre 2018, pour la deuxième fois de son histoire le Service de sécurité incendie a ouvert ses portes à la population. Cette activité a été encore une fois un succès fracassant !

Les objectifs en termes de prévention ont été atteints : sensibiliser la population et principalement les enfants à la prévention en leur donnant des missions : installer un détecteur de fumée, en changer la pile et faire un plan d'évacuation.



Rappelons que lors de cette journée, la population a pu visiter la caserne et l'exposition de camions anciens, assister à des manœuvres et démonstrations, participer à un rallye sécurité incendie en tout temps, se renseigner sur la prévention des risques grâce aux kiosques d'information et à une pièce de théâtre pour enfants, grimper dans les autos et bateaux de la Gendarmerie Royale du Canada, de la Sûreté du Québec, de la police du CN, de la faune et du service de sécurité incendie, s'amuser dans un gigantesque jeu gonflable ou encore rencontrer Marcus et de Chase de la Pat' Patrouille. L'ambiance était réellement à la fête.

La porte ouverte en chiffres

- Encore plus 4000 visiteurs lors de la porte ouverte 2018;
- 2365 \$ coût total pour les communications (journal, cinéma, affiches) ententes avec différents fournisseurs, etc.

Encore une fois, grâce à la détermination des techniciens en prévention accompagnés des autres membres du Service, à leurs sollicitations et leur créativité, ils ont permis de réaliser cette porte ouverte à peu de frais, mais en grande pompe.

